

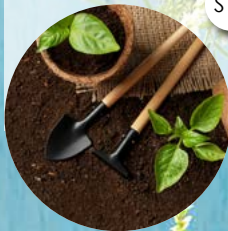
WOHN PARTNER

Erfurt erblüht

LUFT UND LIEBE REICHEN EINER PFLANZE NICHT AUS

Wie dünge ich
meine Balkon-
pflanzen richtig?

S13



WILDES TREIBEN IN DER STADT

S18

So gelingt ein fried-
liches Zusammen-
leben mit unseren
wilden Nachbarn.



URBAN BEEKEEPING

Oliver Schröder berichtet
von der Stadtimkerei
und ihren Vorteilen
gegenüber der Bienen-
haltung auf dem Land.

S14



HAUSORDNUNG

Die wichtigsten Regeln
für ein harmonisches Mit-
einander im Überblick

S25



HIRNZIGEN
PARK



02 2021

INHALT

- 1 Topthemen im Überblick
- 2 Inhalt & Impressum
- 3 Vorwort des Vorstandes
- 4 Auszug aus dem Geschäftsbericht 2020/Bilanz Aktiva
- 5 Bilanz Passiva
- 6 Gewinn- und Verlustrechnung
- 7 Bericht des Aufsichtsrates
- 8 Danke für 33 Jahre Treue zur Einheit/Sommergarten 2.0
- 9 LernEinheit - Zahlen aus der Abteilung Technik
- 10 VSU sorgt für Ihre Sicherheit/Balkonsanierung Am Drosselberg 52
- 11 Gesünder mit Frau Müller - ein Stückchen Italien
- 12 Liebenswerte Kreativbox
- 13 Luft und Liebe reichen einer Pflanze nicht aus
- 14 Urban Beekeeping
- 15 Ausflugsziele in und um Erfurt
- 16 Betriebskosten 2021/Wir gratulieren
- 17 Wildes Treiben in der Stadt
- 18 Die bunte Seite - Naturquiz für Kinder
- 19 Wohnungsnothilfe
- 20 Neulich im Wohngebiet
- 21 Neues vom Regionalverbund
- 22 Unser Rezepttipp
- 23 TVD Direkt - Kfz-Versicherung
- 24 Unsere Hausordnung
- 25 Immer für Sie da
- 26 Bobbycar-Rennen 2021

IMPRESSUM

Herausgeber:
Wohnungsbaugenossenschaft Einheit eG
HAUS DES WOHNENS
Karl-Marx-Platz 4
99084 Erfurt

☎ 0361 5557-300
☎ 0361 5557-870
✉ post@wbg-einheit.de
🌐 www.wbg-einheit.de

VERTRETUNGSBERECHTIGTER VORSTAND
Christian Büttner (Vorstandsvorsitzender)
Christian Gottschalk (Vorstand)

Amtsgericht Jena
GnR 100 118

Zuständige Aufsichtsbehörde für unsere
genossenschaftliche Spareinrichtung:

Bundesanstalt für Finanzdienstleistungsaufsicht
Graurheindorfer Straße 108
53117 Bonn

REDAKTIONELLE VERANTWORTUNG:
Sascha Wieczorek

SATZ UND LAYOUT:
Wohnungsbaugenossenschaft Einheit eG

Druck: fehl Druck GmbH
Auflage: 10.300 Stück
Erscheinungsweise: 4-mal jährlich

QUELENNACHWEIS ABBILDUNGEN:
Wohnungsbaugenossenschaft Einheit eG
Regionalverbund der Erfurter Genossenschaften GbR
Steve Bauerschmidt
TVD Direkt
Designed by Freepik

REDAKTIONSSCHLUSS: 9. April 2021

Die nächste Ausgabe des WOHNPARTNERS
erscheint am 27. August 2021.



Sehr geehrte Genossenschafter,

wussten Sie, dass wir eine halbe Million Quadratmeter Wohngrün in unseren Beständen bewirtschaften? Zur Veranschaulichung entspricht dies 69 Fußballfeldern. Weiterhin gehören mehr als 6.000 Bäume der Genossenschaft. Diese binden Kohlendioxid und produzieren knapp 1/3 Sauerstoff für unsere Erfurter Bevölkerung täglich.

Unsere Grün- und Freiflächen in den Quartieren sorgen für Lebensqualität und erfüllen eine wichtige Funktion als Bewegungs-, Erholungs-, Spiel- und Ruheraum. Sie bilden die Wohnung der Natur.

Die Blumen und das Grün sind das verbindende Element in unseren Wohngebieten. Es trägt maßgeblich zur Aufwertung des Wohnumfelds bei. Dadurch können sich Lebensfreude, Vitalität und Frohsinn entfalten. Der Blick auf Blumen und saftiges Grün macht uns Menschen glücklich.

Es ist auch schön anzuschauen, wie die frischen Knospen des Frühlings zum üppigen Laub des Sommers werden.

Seit Langem ist wissenschaftlich erwiesen, dass Farben Assoziationen und Gefühle beim Betrachter auslösen. Rot, Gelb und Orange stehen für Wärme. Und Wärme steht für Sommer, Sonne und Leichtigkeit. Unser genossenschaftliches Blau steht für Beständigkeit, Sympathie, Hoffnung und Zufriedenheit.

In unseren Grünanlagen versuchen wir, täglich eine Bundesgartenschau zu leben, 365 Tage, jedes Jahr. Meist gelingt es uns und auch darauf sind wir stolz.

Erfreuen Sie sich an den Blumen, Bäumen und dem Sommer in der Heimat. Nicht ohne Grund „erblüht Erfurt“ zu dieser Zeit besonders schön.

Wir wurden letzthin gefragt, was wir von einer Mitgliederzufriedenheitsumfrage halten. Es gibt Mitglieder, die dies meist anonym an uns herantragen. Es ist schwierig, hier die richtige Antwort zu geben. Zu viele Einzelmeinungen sind allzuoft von Fakten geprägt, die eine klare Antwort verhindern. Uns ist es wichtig, dass uns alle unsere Mitglieder jederzeit zu allen Problemen erreichen können und die Probleme schildern. Die in den letzten Jahren geschaffenen Bereiche im HAUS DES WOHNENS nehmen sich ihrer Probleme an und helfen aktiv bei der Lösung. Auch der Vorstand!

Unser Deutschland durchlebt gegenwärtig schwere Zeiten. Doch wir lassen uns davon nicht unterkriegen, blicken voller Vertrauen voraus und hoffen auf einen deutlich besseren Sommer, auf einen blauen Sommer.

Mit Blick in den sonnig-blauen Himmel grüßen

Christian Büttner
Vorstandsvorsitzender

Christian Gottschalk
Vorstand

AUSZUG AUS DEM GESCHÄFTSBERICHT 2020

BILANZ ZUM 31.12.2020 (ANGABEN IN €)

AKTIVA		31.12.2020	31.12.2019
A. Anlagevermögen			
I. Immaterielle Vermögensgegenstände			
Erworbene Konzessionen, gewerbliche Schutzrechte		104.808,29	47.448,02
II. Sachanlagen			
1. Grundstücke mit Wohnbauten		255.350.900,09	263.282.540,75
2. Grundstücke mit Geschäfts- und anderen Bauten		3.584.336,07	3.762.450,94
3. Grundstücke ohne Bauten		1.547.694,16	1.547.694,16
4. Betriebs- und Geschäftsausstattung		367.197,96	442.409,40
5. Anlagen im Bau		6.827.653,77	2.838.758,73
6. Bauvorbereitungskosten		271.808,77	212.173,10
7. Geleistete Anzahlungen		8.106,08	17.457,30
III. Finanzanlagen			
Beteiligungen		143.824,68	143.824,68
Anlagevermögen insgesamt		268.206.329,87	272.294.757,08
B. Umlaufvermögen			
I. Andere Vorräte			
Unfertige Leistungen		11.199.088,36	11.789.006,75
II. Forderungen und sonstige Vermögensgegenstände			
1. Forderungen aus Vermietung		57.356,63	98.637,30
2. Forderungen aus anderen Lieferungen und Leistungen		472,86	0,00
3. Sonstige Vermögensgegenstände		5.120,48	3.388,99
III. Wertpapiere		21.594.045,90	21.594.045,90
IV. Flüssige Mittel			
Kassenbestand, Guthaben bei Kreditinstituten		8.544.242,48	10.855.718,83
C. Rechnungsabgrenzungsposten		25.000,00	0,00
Bilanzsumme		309.631.656,58	316.635.554,85

PASSIVA		31.12.2020	31.12.2019
A. Eigenkapital			
I. Geschäftsguthaben			
1. der mit Ablauf des Geschäftsjahres ausgeschiedenen Mitglieder		401.605,00	216.380,00
2. der verbleibenden Mitglieder		11.512.160,00	11.426.445,00
3. aus gekündigten Geschäftsanteilen		129.115,00	34.875,00
II. Kapitalrücklage		1.026.171,02	1.011.621,02
III. Ergebnisrücklagen			
1. Sonderrücklage gemäß § 27 Abs. 2 DMBilG		90.338.289,66	90.338.289,66
2. Gesetzliche Rücklage		11.963.392,58	11.592.603,67
3. Andere Ergebnisrücklagen		114.978.187,09	217.279.869,33
IV. Bilanzgewinn		456.152,60	456.723,00
Eigenkapital insgesamt		230.805.072,95	226.831.634,65
B. Rückstellungen			
1. Steuerrückstellungen		43.621,00	0,00
2. Sonstige Rückstellungen		1.568.429,48	1.752.034,99
C. Verbindlichkeiten			
1. Verbindlichkeiten gegenüber Kreditinstituten		31.183.619,01	40.712.824,94
2. Verbindlichkeiten aus Spareinlagen		33.772.591,61	35.665.025,17
3. Erhaltene Anzahlungen		11.594.308,77	11.327.759,80
4. Verbindlichkeiten aus Vermietung		6.679,58	123.305,20
5. Verbindlichkeiten aus Lieferungen und Leistungen		510.238,49	88.378,86
6. Sonstige Verbindlichkeiten davon aus Steuern: Vorjahr:	17.138,75 21.096,11	44.313,94	77.111.751,40
Rechnungsabgrenzungsposten		102.781,75	95.036,65
Bilanzsumme		309.631.656,58	316.635.554,85

GEWINN- UND VERLUSTRECHNUNG FÜR DEN ZEITRAUM 01.01.2020 BIS 31.12.2020
(ANGABEN IN €)

	Geschäftsjahr		Vorjahr
1. Umsatzerlöse			
a) aus der Hausbewirtschaftung	40.611.056,43		39.700.349,98
b) aus anderen Lieferungen und Leistungen	19.419,01	40.630.475,44	17.593,00
2. Veränderung des Bestandes an unfertigen Leistungen		-589.918,39	974.988,88
3. Sonstige betriebliche Erträge		682.106,09	606.080,49
4. Aufwendungen für bezogene Lieferungen und Leistungen			
a) Aufwendungen für Hausbewirtschaftung	19.236.207,00		18.499.467,84
b) Aufwendungen für andere Lieferungen und Leistungen	16.669,07	19.252.876,07	15.798,93
5. Rohergebnis		21.469.787,07	22.783.745,58
6. Personalaufwand			
a) Gehälter	4.055.375,92		3.495.099,59
b) Soziale Abgaben und Aufwendungen für Altersversorgung davon für Altersversorgung: Vorjahr:	892.806,02 106.308,88 108.221,77	4.948.181,94	759.438,00
7. Abschreibungen auf immaterielle Vermögensgegenstände des Anlagevermögens und Sachanlagen		8.485.623,38	8.443.846,25
8. Sonstige betriebliche Aufwendungen		2.034.242,56	2.092.886,55
9. Erträge aus Beteiligungen		25.000,00	24.500,00
10. Sonstige Zinsen und ähnliche Erträge davon aus Abzinsung Rückstellungen: Vorjahr:	23.581,52 0,00	33.128,58	4.199,14
11. Zinsen und ähnliche Aufwendungen davon aus Abzinsung Rückstellungen: Vorjahr:	4.774,23 27.976,89	1.427.424,05	2.036.518,11
12. Steuern vom Einkommen und vom Ertrag		46.001,69	9.125,88
13. Ergebnis nach Steuern		4.586.442,03	5.975.530,34
14. Sonstige Steuern		878.552,98	875.252,65
15. Jahresüberschuss		3.707.889,05	5.100.277,69
16. Einstellungen aus dem Jahresüberschuss in Ergebnsrücklagen			
a) Einstellungen in die gesetzliche Rücklage	370.788,91		510.027,77
b) Einstellungen in andere Ergebnsrücklagen	2.880.947,54	3.251.736,45	4.133.526,92
17. Bilanzgewinn		456.152,60	456.723,00



BERICHT DES AUFSICHTSRATES

Der Aufsichtsrat hat im Berichtszeitraum die ihm obliegenden Aufgaben nach Gesetz und Satzung wahrgenommen und den Vorstand in seiner Geschäftsführung gefördert, beraten und überwacht.

Die Tätigkeit des Aufsichtsrates war durch eine sachbezogene und vertrauensvolle Zusammenarbeit mit der Vertreterversammlung und dem Vorstand geprägt. Im Mittelpunkt der Arbeit des Aufsichtsrates stehen satzungsgemäß der wirtschaftliche Erfolg und die Sicherung der sozialen Ziele in unserer Genossenschaft.

Dabei informierte sich der Aufsichtsrat insbesondere über die Berichte der Internen Revision, des Revisionsbeauftragten, der Zentralen Stelle für interne Sicherungsmaßnahmen, den Bericht über die Datenschutzprüfung, den Statusbericht des Informationssicherheitsbeauftragten und über das Aufsichtsgespräch bei der Deutschen Bundesbank, über aktuelle und künftige Bauvorhaben und über die weitere Entwicklung der Genossenschaft.

Die ordentliche Vertreterversammlung fand am 30.06.2020 turnusmäßig statt. Zentrale Themen waren dabei die Beratung und Feststellung des Jahresabschlusses und der Beschluss über die Ergebnisverwendung sowie die Beschlussvorschläge an die Vertreterversammlung zur Satzungsänderung.

In 6 Sitzungen hat sich der Aufsichtsrat über die Geschäftsentwicklung der Genossenschaft unterrichtet. Er hat die in der Satzung vorgeschriebenen Gegenstände und Sachverhalte eingehend beraten und beschlossen, insbesondere die Planung 2021 und die mittelfristige Planung bis 2025.

In den gemeinsamen Sitzungen mit dem Vorstand hat sich der Aufsichtsrat über die finanzielle und

wirtschaftliche Lage, den Stand der Vermietung sowie über alle Geschäftsvorgänge von erheblicher Bedeutung für die Genossenschaft informiert.

Der Jahresabschluss 2020 wurde unter Einbeziehung der einschlägigen Gesetze, der Satzung und Tätigkeit des Vorstandes, des Aufsichtsrates und der Vertreterversammlung sowie der wirtschaftlichen Lage der Genossenschaft vom Verband Thüringer Wohnungs- und Immobilienwirtschaft e. V. geprüft.

Der Aufsichtsrat hat den Jahresabschluss für das Geschäftsjahr 2020 geprüft, beraten und zustimmend zur Kenntnis genommen.

Dem Vorstand wird satzungsgemäße Erfüllung der Aufgaben, ordnungsgemäße Arbeit und pflichtbewusstes Verhalten bei der Wahrnehmung der Interessen der Genossenschaft attestiert.

Der Aufsichtsrat dankt dem Vorstand sowie den Vertretern und den Mitarbeitern der Genossenschaft für die im Berichtszeitraum geleistete Arbeit.

Der Aufsichtsrat empfiehlt der Vertreterversammlung:

- den vorgelegten und geprüften Jahresabschluss 2020 festzustellen und
- dem Vorstand Entlastung zu erteilen.

Erfurt, im April 2021

Werner Giese
Der Vorsitzende des Aufsichtsrates

DANKE FÜR 33 JAHRE TREUE ZUR "EINHEIT"

Unserem ehemaligen Kollegen, Herrn Bernd Katzki, sprechen wir unsere ganz besondere Anerkennung für seine jahrelange erfolgreiche Tätigkeit in vielen verschiedenen verantwortungsvollen Positionen aus. Seit 1988 teilte er mit allen Kollegen sein Wissen und bleibt für die Belegschaft ein „wandelndes Lexikon“.

Wir wünschen ihm alles Gute für seine Zukunft und für den nun kommenden Unruhestand.



SOMMERGARTEN 2.0

HIRSCH HEINRICH KOMMT ZURÜCK IN DEN HIRNZIGENPARK

Wie Sie wissen, lieben wir es, gemeinsam mit Ihnen zu feiern und beliebte Traditionen zu bewahren. Im vergangenen Sommer starteten wir eine neue Kooperation mit dem in Erfurt sehr bekannten Bayou- und E-Burg-Team. Inmitten unseres Hirnzigenparks schufen die Organisatoren Andreas Braun und Ben Gutt einen idyllischen Sommergarten, welcher zum Kulturgenießen einlud.

Auch in diesem Jahr wird das Tor während der Sommerzeit geöffnet sein. Dutzende liebevoll geschaffene Palettenmöbel und Rückzugsorte laden zum Verweilen ein und sorgen dafür, den Park auf eine ganz besondere Art und Weise kennenzulernen. Zusätzlich erwartet unsere Gäste ein neu gestalteter Gastro- und Sanitärbereich.

Als besonderes Highlight verwandeln wir den hinteren Teil des Parks in ein Amphitheater. Von da aus haben Sie nicht nur einen perfekten Blick auf eine neue Bühne, sondern auch auf die Ausläufer des einmaligen Steigerwalds.

Wir freuen uns auf Ihren Besuch und informieren Sie rechtzeitig über kommende Veranstaltungen und Öffnungszeiten.



430

Wohnungen werden im Rahmen der Instandhaltung auf einen sehr hohem Standard hergerichtet.

4

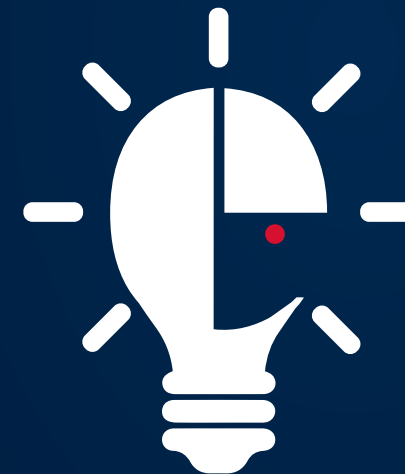
...Mietergärten sind bei unseren Mietern sehr begehrt. Diese werden mit ganz viel Liebe und Geduld gepflegt und bewirtschaftet.

3500

QUADRATMETER

Unsere Fassaden werden jedes Jahr augenscheinlich auf notwendige Instandsetzungsmaßnahmen geprüft. In diesem Jahr sanieren wir eine Fläche von ca. 3500 m² Fassade in unserem Wohngebiet.

24



214

...Bänke bieten unseren Mitgliedern die Möglichkeit für Ruhe und Erholung.

Die vorhandenen Holzbänke werden derzeit sukzessive gegen langlebige Edelstahlbänke getauscht.

...Bäume sind im Kataster erfasst.

Jeder Einzelne von ihnen wird jährlich auf Standfestigkeit und Verkehrssicherheit kontrolliert.

Diese Prüfung findet durch eine von uns beauftragte Fachfirma statt. Daraufhin werden Maßnahmenlisten generiert und abgearbeitet.

Im Durchschnitt werden im Jahr 20 neue Bäume in unseren Quartieren gepflanzt.

7340



VSU SORGT FÜR IHRE SICHERHEIT

Seit dem 1. April 2021 führt die Firma VSU Bewachungs- und Sicherheitsunternehmen GmbH Thüringen an Samstagen sowie an Sonn- und Feiertagen in unseren Wohngebieten statt bislang drei Stunden täglich nunmehr sechs Stunden täglich Revierkontrollen durch. Dabei soll neben der Kontrolle von Falschparkern insbesondere auf Parkplätzen und in den Feuerwehrezufahrten auch der Kontrolle der allgemeinen Ordnung und Sicherheit Tag und Nacht eine höhere Gewichtung zukommen.

BALKONSANIERUNG AM DROSSELBERG 52

Aufgrund technischer Notwendigkeiten wurde im April ein Balkonstrang mit 6 Balkonen Am Drosselberg 52 umfassend instandgesetzt.

Nachdem noch vor Ostern das Gerüst gestellt wurde, folgte die Woche darauf der Baubeginn durch die Firma Ulber Bau GmbH.

Die vorhandenen Fliesenbeläge wurden abgestemmt und durch eine langlebige Kunstharzbeschichtung erneuert. Des Weiteren wurden die Fallrohre erneuert, die Betonblumentröge saniert und zu guter Letzt die Balkonfassade inklusive Brüstung innen und außen gemalert.

Nach circa drei Wochen Bauzeit war es dann geschafft und die frisch erstrahlenden Balkone wurden den Nutzern pünktlich zum Sommerbeginn überlassen.



Gesünder mit Frau Müller

EIN STÜCKCHEN ITALIEN DIREKT HINTER DER BALKONTÜR

Holen Sie sich Ihren mediterranen Kräutergarten und das Flair des Südens nach Hause. Gerade in Töpfen ist es leicht, Kräutern die gewünschten Bedingungen zu bieten.



Zunehmende Beliebtheit erfährt die mediterrane Küche. Es macht Spaß, sie zu kochen, zu riechen und zu schmecken. „Mit allen Sinnen genießen“ ist die mediterrane Lebenskunst. Sie bringt das Gefühl von Sonne und Leichtigkeit ins Leben, jedenfalls für den Moment. Und Genießer wissen, wovon ich berichte.

Mediterrane Kräuter, die sich besonders für den Anbau auf dem Balkon und der Terrasse eignen, sind Rosmarin, Thymian, Oregano, Salbei und Basilikum. Beim Klassiker Basilikum ist es etwa die bekannte Sorte 'Genoveser', die großartig zu Tomaten und Mozzarella passt. Zahlreiche fruchtige Varianten findet man auch bei Thymian und Salbei.

In der Regel sollten Sie die Kräuter in größere Gefäße setzen, damit die Wurzeln ausreichend Raum zum Wachsen haben. Als Richtwert sind Töpfe mit einem Durchmesser von mindestens 15 bis 20 Zentimetern zu nennen oder ein Balkonkasten in Standardgröße. Aus welchem Material die Gefäße sind, ist eher Geschmackssache. Plastiktöpfe sind zwar leicht, dafür jedoch meist sehr dicht und undurchlässig. Schwerere Ton- oder Terrakottatöpfe lassen Luft und Feuchtigkeit besser zirkulieren.

Das Allerwichtigste ist, um lange Freude an dem kleinen mediterranen Flair zu haben, stets darauf zu achten, dass das Wasser abfließen kann. Abzugslöcher in den Boden dieser Gefäße zu bohren, kann daher hilfreich sein, um Staunässe zu vermeiden. Die Pflanzen werden dann auf einen passenden Untersetzer gestellt. Ein sehr besonderer Blickfang ist Lavendel. Blühender Lavendel erinnert an die Lavendelfelder in der Provence oder den letzten Urlaub und ist ein Streicheln für die Seele. Zudem hält der intensive Duft lästige Insekten fern. Stattdessen bieten die stark nektarhaltigen Blüten für Bienen und Schmetterlinge eine gute Nährquelle.

Genießen Sie den schönen Sommer im zauberhaften Duft Ihrer Blumen und Kräuter.

Ihre Frau Müller



Der Weg zur Gesundheit führt durch die Küche, nicht durch die Apotheke.



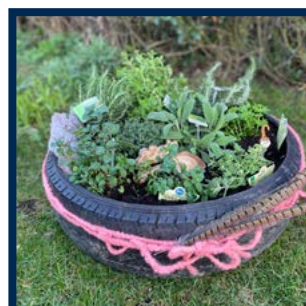
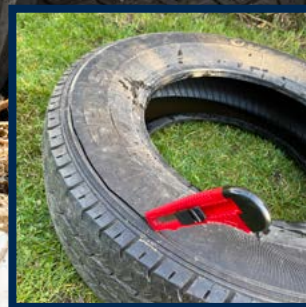
LebensWerte Kreativbox

Wer kennt es nicht? Auf dem gemütlichen Spaziergang wird das Auge nicht nur auf die bunte Vielfalt der Natur gelenkt, sondern immer öfter auf eine Menge Unrat. Müll in der Natur abzulegen, zieht viele Konsequenzen für die tierischen Waldbewohner und das Ökosystem nach sich. Viele Behörden sind mit der zunehmenden Umweltverschmutzung überfordert und können den Unmengen an Müll nicht gerecht werden. Ein Grund mehr, warum wir selbst tätig werden sollten! Wir können vermeiden, unseren Müll in der Natur zu hinterlassen und ihn stattdessen einfach praktikabel neu verwenden. Passend zur Jahreszeit und als gutes Beispiel haben wir einen Autoreifen ganz mühelos in eine Pflanzschale verwandelt.

So einfach geht's: Den Autoreifen an geeigneter Stelle (z.B. im Garten) positionieren, den oberen Ring abschneiden, mit Erde befüllen, danach die Blumen oder Kräuter einsetzen.

Alte Autoreifen gehören zum Sondermüll und müssen deshalb kostenpflichtig entsorgt werden. Beim Verbrennen der Autoreifen entstehen giftige Gase, die der Umwelt zusetzen. Wenn man einen guten Beitrag für die Umwelt leisten und Geld für die Entsorgung sparen möchte, verwendet man die Altreifen einfach anderweitig. Man kann sich Altreifen ebenfalls bei Kfz-Werkstätten abholen. Als Blumenschalen sind die Autoreifen bei weitem nicht schädlich, wenn sie in der Natur entsorgt oder verbannt werden schon!

Nicht nur Autoreifen können kunstvoll als Pflanzschalen wiederverwendet werden, sondern auch jegliche andere Alteile. Seien Sie kreativ!



12

LUFT UND LIEBE

REICHEN EINER PFLANZE NICHT AUS

Die Sonne scheint wieder mit voller Kraft, die Natur ist erwacht und wir erfreuen uns an ihrer bunten Farbenpracht. Auch auf Ihrem Balkon wird es höchste Zeit, die Kübel zu füllen, um den Balkon bunt erstrahlen zu lassen. Um lange etwas von Ihren Blumen und Kräutern zu haben, müssen die Pflanzen richtig gedüngt werden. Aber was ist hier richtig - organisch oder mineralisch?

Mineralischer Dünger besteht aus Salzen, welche sich im Gießwasser auflösen und so die Pflanzen mit Stickstoff, Phosphor und Kalium versorgen. Diese Form der Düngung steht als Granulat oder flüssig und in unterschiedlichen Konzentrationen zur Verfügung. Hier werden die Nährstoffe den Pflanze direkt zur Verfügung gestellt. Achten Sie darauf, dass nicht in zu hohen Konzentrationen gedüngt wird, denn dies ist ebenso schlecht für die Pflanzen wie zu wenig Nährstoffe.

Organischer Dünger setzt sich aus natürlichen Bestandteilen wie z.B. Kompost, Stallmist, Vogelmist (Guano), Hornspänen, Schafswolle und Pflanzenjauchen zusammen. Da sich diese Arten schlecht in Kübel einarbeiten lassen und dabei auch unangenehme Gerüche entstehen, gibt es sie auch in flüssiger Form, als Pellets oder Sticks, welche eine Einarbeitung in Kübel erleichtert.

Wir empfehlen bei der Pflanzung die Einarbeitung von organischem Langzeitdünger, da die Nährstoffe hier länger den Pflanzen zur Verfügung stehen. Während der Blütezeit empfiehlt sich dann eine Ergänzung mit flüssigem mineralischem Dünger.

Wir freuen uns über blütenreiche Balkone und hoffen, Sie haben Spaß am Gärtnern auf dem Balkon.

TIPP: Wenn Sie Pflanzen, welche einen sauren Boden benötigen, besitzen, wie z.B. Hortensien oder Rhododendron, eignet sich alter Kaffeesatz hervorragend, um den Boden sauer zu halten und die Farbenpracht voll auszuschöpfen.

HINWEIS: Bitte pflanzen Sie nicht direkt in die Betontröge und in die Alukästen. Da der Dünger zu Bauteilen sehr aggressiv ist, bitten wir Sie, hier immer Einsätze vor dem Pflanzen in die Kästen zu stellen.

13



URBAN BEEKEEPING

OLIVER SCHRÖDER SCHWÄRMT FÜR DIE STADTIMKEREI



Toronto, New York, Tokio, Berlin und auch Erfurt. Auf der ganzen Welt ist ein Trend zu beobachten, welcher sich Urban Beekeeping nennt. Dieser Begriff bedeutet nichts anderes als Stadtimkerei.

Eine neuzeitliche Erfindung ist die Bienenhaltung in der Stadt allerdings nicht, denn der Imkerverein Erfurt e.V. wurde beispielsweise bereits am 20. August 1851 gegründet und ist ein fester Bestandteil der langen Gartenbautradition unserer Stadt. Die derzeit 140 Vereinsmitglieder betreuen mit viel Herzblut

die stattliche Zahl von ca. 1.120 Bienenvölkern in und um Erfurt. Der aufmerksame Spaziergänger wird die Bienenbeuten auf so mancher Blumenwiese oder in Schrebergärten entdecken.

Im Gegensatz zu den oftmals mit vielen Pestiziden behandelten Monokulturen auf dem Land, sind die Städte für unsere fleißigen Honigbienen besonders attraktiv, denn sie finden hier vom zeitigen Frühjahr bis in den Herbst Nektar und Pollen unterschiedlichster Pflanzen in reichem Überfluss.

Aktuell nutze ich zur Aufstellung meiner etwa 70 Bienenvölker Standorte in Marbach, dem Steigerwald, im Willroder Forst und seit 2019 im Hinzigenpark mitten in der City.

Die Wohnungsbaugenossenschaft Einheit e.G. als Eigentümer der schönen Parkanlage hat sich für mich als verlässlicher und interessierter Partner erwiesen. Durch die Bereitstellung des Bienenstellplatzes im Hirnzigenpark leistet die Genossenschaft einen respektablen Beitrag zum Schutz der Biodiversität in unserer Stadt.

Bedenkt man, dass zu einem Bienenvolk in der Honigsaison bis zu 60.000 Tiere gehören, so kann sich die Wohnungsbaugenossenschaft Einheit e.V., bei den etwa 20 aufgestellten Bienenbeuten, über 1,2 Millionen fleißige „Genossinnen“ freuen, welche im Hirnzigenpark wohnen. Eine mitgliederstärkere Genossenschaft wird es deutschlandweit sicher nicht geben.

Seit nunmehr 12 Jahren gehe ich meinem Hobby nach. Den Anfang bildeten zwei Bienenvölker. Ich habe mich seit Beginn an den Regeln der ökologischen Bienenhaltung orientiert. Konsequenterweise fasste ich 2011 den Entschluss, meine Imkerei nach den Bioland-Richtlinien zertifizieren zu lassen. Die Einhaltung der strengen Richtlinien wird seither mindestens einmal im Jahr behördlich kontrolliert. Nur so ist es mir möglich, das Biolandsiegel, welches auf meinen Honigprodukten zu finden ist, zu nutzen. Der Verbraucher hat daher die Garantie, dass er ein ökologisch erzeugtes Produkt in Premiumqualität erwirbt.

Viele Imker gehen mit ihren Bienenvölkern auf Wanderung, um spezielle Sortenhonige zu gewinnen. Ich denke, dass die damit einhergehenden häufigen Umzüge nicht dem natürlichen Wesen der Bienen entsprechen. Schon im Interesse des Tierwohls bleiben meine Bienen ganzjährig an ihrem angestammten Platz. Übrigens ist auch die Beachtung des Tierwohls eine Grundregel der Bioland-Imkerei.

Bevor meine Kunden ein Glas des duftenden 1000-Blütenhonigs in ihrer Hand halten können, werden die Honigwaben nach der Ernte geschleudert und der gewonnene Honig gesiebt und gefiltert. Nachdem er cremig gerührt wurde, wird der naturbelassene Honig in die Gläser gefüllt und etikettiert. Alle Arbeitsschritte erfolgen in Handarbeit.

Man sollte meinen, dass der Imker nach der Ernte des goldgelben Honigs etwas Ruhe findet. Doch das ist nicht der Fall. Ich achte darauf, dass die Honigbienen einen Teil ihrer gesammelten Kostbarkeit als Winternahrung behalten. Dennoch müssen die Bienenvölker für den Winter mit bestem Bioland-Rübenzucker aufgefüttert werden.

Zur Erhaltung der Bienengesundheit muss ein Parasit namens „Varroamilbe“ bekämpft werden. Das erfolgt durch die Verdampfung organischer Säuren. Hierdurch werden etwaige Rückstände im empfindlichen Wachs ausgeschlossen. Gesunde Bienen schlüpfen nur aus einem sauberen und unbelasteten Wabenwerk.

Ich werde oft gefragt, weshalb meine Bienenbeuten nicht farbenfroh angestrichen sind? Der Grund besteht darin, dass viele Anstriche biozidhaltig sind oder chemisch-synthetische Stoffe enthalten. Diese Stoffe sind weder gut für die Bienen noch für den Honig. Also verzichte ich auf jeden Anstrich. Holz bildet mit der Zeit eine natürliche Patina. Die gefällt mir auch ganz gut.

Wenn Sie im Hirnzigenpark unterwegs sind, so besuchen Sie ruhig meine Bienen und sehen Sie ihnen ein wenig bei der Arbeit zu! Das beruhigende Brummen und Summen der Bienen wird Ihnen in unserer so geschäftigen Zeit gut tun und Ruhe vermitteln.

In diesem Sinne wünscht Ihnen die Stadtimkerei Schröder ein klein wenig imkerliche Gelassenheit.

URLAUB IN DER EIGENEN STADT

ERLEBE ERFURT ALS HEIMATTOURIST

Urlaubsreisen gestalten sich derzeit etwas schwierig - aber das muss nicht so sein: Verbringt entspannte Stunden außerhalb der eigenen vier Wände in unserer Landeshauptstadt und deren Umgebung.

Angefangen am Petersberg, findet man den blühenden „Erfurt“-Schriftzug, welcher im Zeichen der BUGA errichtet wurde. Denn nicht umsonst gilt unsere Landeshauptstadt als Blumenstadt.

Erfurt „erblüht“ bald auch in deinem Zuhause mit schönen Blumen vom Wochenmarkt. Neben Balkonträgern kommen auch Feinschmecker auf ihre Kosten.

Vom Domplatz geht es in Richtung Krämerbrücke. Hier ist es garantiert, einen TV-Star auf der Straße zu treffen wie zum Beispiel das Sandmännchen, Bernd das Brot und die Tigerente des KKA. Das ist auch der perfekte Ort, um eine ungewöhnliche Eissorte beim berühmten Goldhelm-Eiskrämer zu essen.

Im Sommer, bei warmen Temperaturen, kann man auf der Hinterseite der Krämerbrücke die Gera durchschreiten.

Du hast Lust auf MEER? Ein maritimes Feeling verspricht der Fischhofladen im Kressepark. Dort gibt es nicht nur die besten Fischbrötchen Erfurts, sondern auch andere leckere Fischspezialitäten und kulinarische Köstlichkeiten aus der Region.

Auch für Bewegungsfreunde hat die Stadt einiges zu bieten. Das Schloss Molsdorf ist eines der beliebtesten Ausflugsziele bei Erfurt. Von der Innenstadt aus kannst du über den Gera-Radweg eine gemütliche Radtour nach Molsdorf machen.

Das ist noch nicht genug? Der Alperstedter See kann für Freizeitaktivitäten wie Stand-up-Paddeln und Windsurfen genutzt werden. Südlich des Sees findet ihr auch einen Spielplatz für Kinder sowie Wanderwege rund um den See. Sonntags sorgt der Burger-Mann vor Ort für Stärkung.

Dein Picknick kannst du an kommenden wärmeren Tagen auch mal wieder nach draußen verlegen - zum Beispiel auf der Schwellenburg im nördlichen Umland von Erfurt.

Oder du machst einen gemütlichen Spaziergang um den Erfurter Nordstrand und genießt auf dem nahegelegenen Galgenberg eine spektakuläre Aussicht.

Die kalte Jahreszeit und die Herausforderungen, die wir am Anfang dieses Jahres zu meistern hatten, sind schon fast wieder vergessen. Der Winter bringt nicht nur Freude für die Kleinsten, sondern auch viel Arbeit und die Pflicht zur Durchführung des Winterdienstes mit sich.

Der Winterdienst wird in unseren Liegenschaften und den entsprechenden Anliegerflächen durch verschiedene Firmen erbracht. Bis auf wenige Objekte sind Sie als Nutzer/Mieter von der Winterdienstpflicht entbunden.

Zu Beginn dieses Jahres waren unsere beauftragten Firmen und deren Technik durch Schnee und Eis wieder ganz besonders gefordert. Letztendlich hatten wir im Winter 2010/2011 mit derartigen Schneemassen umzugehen. Unsere beauftragten Firmen konnten in Spitzenzeiten nicht immer pünktlich bis 6:00 Uhr morgens alle Anliegerflächen räumen, was durchaus verständlich war. Die Ausführung der Arbeiten wurde von unseren Mitarbeitern überwacht.

Die Kosten für die Winterdiensteseinsätze werden entsprechend den gesetzlichen Vorgaben im Rahmen der Betriebskostenabrechnung auf die Nutzer/Mieter umgelegt. Bereits Ende Februar 2021 lagen die Kosten auf Grund der Verpflichtung der häufigen Winterdiensteseinsätze wegen Eis und Schnee auf dem Niveau des gesamten Vorjahres.

Das bedeutet: Die Betriebskosten 2021 für die Straßenreinigung sowie den Kehr- und Winterdienst werden in der Umlagenabrechnung 2021 steigen. Diese Abrechnung werden Sie im Laufe des Jahres 2022 von uns erhalten.

BETRIEBSKOSTEN 2021



ZUR DIAMANTENEN HOCHZEIT

*Den Wohnpartner lest ihr jeden Tag,
was es wohl Neues geben mag.
Heut hat das Suchen einen Sinn,
denn diesmal steht ihr selber drin.*

*60 Jahre lang zu zweit,
ein ganzes Leben Seit an Seit.
60 Jahre sind es wert,
dass die WBG euch heute besonders ehrt.*

*Deshalb möchten wir euch sagen,
wie schön es ist, als Einheit daran teil zu haben.
Möge es im weiteren Leben
Viel Freude und Gesundheit geben.*

Das wünschen auch von ganzem Herzen eure 3 Kinder, Enkel und Familie.



WILDES TREIBEN IN DER STADT

SO GELINGT EIN FRIEDLICHES ZUSAMMENLEBEN MIT UNSEREN WILDEN NACHBARN

Wildschwein, Fledermaus und Co. halten nicht immer genügend Abstand zu unseren Wohngebieten. Nicht alle Menschen erfreuen sich an der neuen Nachbarschaft und es kommt immer wieder zu Sorgen und Fragen.

Grundsätzlich jedoch gilt: „KEINE ANGST VOR DER NATUR, WIR LEBEN IN IHR.“ Wie das Zusammenleben gut gelingen kann, hier ein paar Tipps.

WILDSCHWEINE

In einigen Liegenschaften kommen die Schwarzelze bis nah an die Häuser und graben mit ihrem Rüssel den Boden um. In aller Regel verschwinden die Tiere, sobald sie Menschen hören. Achten Sie auf Sauberkeit in Ihrem Wohnumfeld, Essensreste und offene Lebensmittelverpackungen haben eine magische Anziehungskraft auf die Tiere. Achten Sie darauf, dass die Müllplätze verschlossen sind. Vorsicht bei einer Bache mit Frischlingen, hier besser langsam den Rückzug antreten.



FLEDERMÄUSE

In den letzten beiden Jahren haben sich vereinzelte Fledermäuse einige Fensterbretter unserer in oberen Etagen lebenden Bewohner ausgesucht, um dort den Sommer zu verbringen und



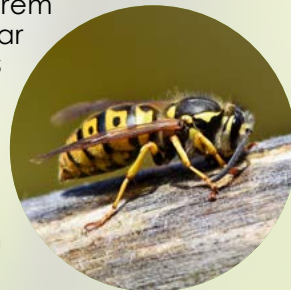
ihre Jungen aufzuziehen. Sollte sich die Fledermaus genau Ihr Fenster ausgesucht haben – Glückwunsch!

Kleben Sie ein Mückennetz in Ihr Fenster, so kann sich kein Tier bei Ihnen im Zimmer verirren. Wenn dies doch einmal passiert, machen Sie am Abend das Fenster weit auf. Die Fledermaus folgt ihrem natürlichen Instinkt und fliegt hinaus.

WESPEN UND BIENEN

Sie gehören zum Sommer wie das Schokoladeneis. Manchmal hat sich ein Bienenvolk verirrt und summt und brummt in einem Baum um die Königin herum. Die Tiere stehen sehr unter Stress, bitte einfach in Ruhe lassen und Abstand halten. Sollten Sie nicht selbst Imker sein und sich auskennen, empfehlen wir Ihnen die Internetseite www.imkerverein-erfurt.de. Hier finden Sie Telefonnummern und Ansprechpartner für eine fachgerechte Umsiedlung der Bienen.

Ein Wespennest auf Ihrem Balkon, am Haus oder gar in Ihrer Wohnung muss entfernt werden. Aber bitte nicht im Selbstversuch! Bitte nutzen Sie dazu unsere Servicehotline 0361 5557 100. Wir vermitteln Ihnen den richtigen Fachmann.



Die bunte Seite

? NATURQUIZ FÜR KINDER ?

WIE ICH MEINEN TIERISCHEN FREUNDEN HELFEN KANN

Nach dem Regen findet man oft Regenwürmer auf der Straße. Soll man Regenwürmer dann retten und wie und warum?

Ja, du solltest sie retten, indem du sie vorsichtig vom Asphalt aufhebst und auf feuchtem Gras absetzt. Regenwürmer können sich nicht in den Asphalt eingraben und sich deshalb nicht selbst in Sicherheit bringen. Werden sie nicht gerettet, müssen sie vertrocknen oder werden gefressen.

Kann ich verhindern, dass Vögel gegen Fensterscheiben fliegen?

Glasscheiben sind für Vögel unsichtbar. Jedes Jahr verletzen sich viele Vögel, weil sie gegen Scheiben geflogen sind, einige von ihnen sterben leider sogar. Damit dass in deinem Zuhause nicht passiert, kannst du den Vögeln helfen. Zugezogene Gardinen oder heruntergelassene Rollos sind eine Variante, nicht so sauber geputzte Fenster helfen auch. Du kannst aber auch das Fenster in deinem Zimmer dekorieren mit aufgeklebten Bildern, gebastelten Girlanden oder bunten Vögeln aus Papier. Achte darauf, dass die Abstände nicht zu groß sind und die ganze Scheibe dekoriert ist, sonst nützt es nichts. Außerdem sieht das sehr schön aus und erfreut alle Leute, die an deinem Fenster vorbeigehen!

Im Sommer gibt es immer mal wieder Probleme, weil Ameisen auf unseren Balkon oder in unsere Wohnung einfach mit „eingezogen“ sind. Helfen dann nur noch Gift und Köder?

Nein, Ameisen sind unverzichtbar für das Gleichgewicht in der Natur, sie helfen Schädlinge zu bekämpfen und sorgen für gute Erde. Sie sollten keinesfalls getötet werden. Du kannst sie mit dem Duft von Zimt, Zitrone oder Pfefferminze zum Auszug bewegen oder sogar ein ganzes Ameisenvolk umsiedeln. Dazu einen vorher in Wasser eingeweichten Tontopf mit Stroh, Holzwolle oder Zeitungspapier füllen, etwas Marmelade oder Sirup dazugeben, kopfüber auf das Ameisennest stellen und warten. Nach wenigen Tagen ist das Ameisenvolk in den Topf umgezogen und kann in den Wald gebracht werden.

Brauchen Vögel und Insekten auch im Sommer Hilfe?

Ja, vor allem wenn der Sommer sehr heiß und trocken ist. Genau wie du haben sie oft großen Durst, finden aber keine Wasserquelle. Stelle einfach irgendwo in der Nähe eine flache Schale mit Wasser auf den Boden und lege ein paar flache Steine hinein. So finden die Insekten einen Landeplatz zum Trinken.

WOHNUNGSNOTHILFE

WAS KANN ICH GEGEN EINEN FINANZIELLEN ENGPASS TUN?

Ich, Ihr Genossenschaftsnotse, möchte heute einmal ein weniger schönes, aber doch durchaus wichtiges Thema ansprechen:

Aus verschiedensten Gründen und durch traurige und überraschende Schicksale kann es schnell einmal passieren, dass man in einen finanziellen Engpass gerät. Plötzlich ist die Zahlung der Miete oder anderer Verpflichtungen in Gefahr. Dies kann jedem passieren, jedoch sollte man in diesem Fall schnell und richtig reagieren.

Heute möchte ich Sie, liebe Nutzer, auf eine Institution aufmerksam machen, die gerade in solch einer Situation Unterstützung, Beratung und Hilfe anbietet.

Die Wohnungsnotfallhilfe besteht aus einem Team von Sozialarbeitern, welche bei drohendem Wohnungsverlust kostenlos Beratung und Unterstützung anbieten. Alle Vorgänge und Gespräche werden hierbei diskret behandelt. Die Wohnungsnotfallhilfe ist Ansprechpartner bei Mietschulden, fristloser Kündigung und Zwangsäumung Ihrer Wohnung. Sie bietet an:

- Beratung zu Ihrer Situation
- Erarbeitung individueller Lösungswege zum Wohnraumerhalt
- Klärung Ihrer aktuellen Einkommenssituation
- Hilfestellung bei Behördenangelegenheiten
- Kontaktaufnahme zum Vermieter bzw. dessen Rechtsbeistand
- Prüfung finanzieller Unterstützung zur Wohnraumsicherung
- wenn erforderlich, die Einweisung in ein Übergangswohnhaus

Adresse und Kontaktdaten:

Amt für Soziales
Wohnungsnotfallhilfe
Juri- Gagarin- Ring 150
99084 Erfurt
Telefon: 0361 655-6202
E- Mail: leistung.wohnen@erfurt.de

Sprechzeiten:

Mo, Di, Do, Fr - 08:30 bis 11:30 Uhr
Di - 13:30- 17:30 Uhr

Ich wünsche Ihnen, niemals in eine solche Situation zu geraten, sich stets bester Gesundheit zu erfreuen und bei Eintritt einer solchen Situation den Mut und den Antrieb zu haben, alles zum Guten zu wenden.

Auch ich bin für Sie da, denn wir, die WBG Einheit eG, lassen niemanden allein und sind stets an Ihrem Wohlergehen interessiert.

NEULICH IM WOHNGEBIET...

Es ist wieder so weit! Auf den Wiesen und in den Wäldern kehrt das Leben ein, die Blumen sprießen aus der Erde und die Sonne lockt Mensch und Tier aus den dunklen Höhlen.

Für mich ist die Frühlingszeit die schönste Zeit. Die langen Spaziergänge im Freien, die strahlenden Gesichter und die belebte Luft, die vom Summen der Bienen erfüllt ist, machen mich überglücklich und lassen die trüben und dunklen Tage des Winters schnell verfliegen.

Die Natur mit all ihren Geheimnissen hat auf mich eine magische und wundervolle Wirkung. Als Hund habe ich vielleicht eine andere Sicht auf die Welt als ihr Menschen, dennoch denke ich, dass ihr ein ähnliches Gefühl verspürt.

Die Natur erfrischt, erfüllt und lässt uns Lebewesen staunen. Wenn ich um mich schaue und all die kräftigen Farben der Blümchen betrachte, das organisierte Arbeiten der Bienen und Amei-

sen, den Balzruf der Vögel höre, denke ich mir oft, dass unsere Erde doch einem Wunder gleicht.

Seht ihr das denn auch so? Oft habe ich das Gefühl, dass ihr Menschen durch eure Unachtsamkeit sowie Gleichgültigkeit keinen Blick mehr für die Wunder der Natur habt. Für euch muss alles immer schnell und einfach gehen. Euch in Geduld üben, könnt ihr schon lange nicht mehr. Doch ist es nicht so, dass Gutes Zeit braucht? Dass der Birnenbaum sorgsam gepflegt werden muss, um Früchte zu tragen? Man kann doch nicht erwarten, dass eine Aufgabe, ein Projekt oder ein Ziel von heute auf morgen erfolgreich zu Ende gebracht werden kann, ohne sich darum zu sorgen. Wenn ich so in eure Vorgärten schaue, wundert mich gar nichts mehr. Die Plastikverpackung eurer Lieblingswurst liegt neben der gelben Tonne. Dabei wissen doch jedes Kind und jeder Hund, dass der Müll IN die Tonne gehört und nicht daneben.

Geht achtsamer durch die Welt, haltet eure Augen für die Wunder des Lebens auf. Denn wer keine Wunder sehen will, wird sie auch niemals erfahren.

Bis auf Wiederlesen
Euer Filou!

P.S.: Ich habe Post bekommen. Der Hund Hope hat mir geschrieben. Nun lieber Hope, leider hast du keinerlei Namen oder Adresse mitgesandt und schreibst uns schlimme Dinge aus der Anonymität heraus. So etwas nenne ich unfair, offen gesagt: feige.

Grundsätzlich beantworten die Mitarbeiter der Genossenschaft und ich keine anonymen Briefe. Da aber diese Form der Feigheit in der letzten Zeit zugenommen hat, muss ich jetzt ein Zeichen setzen. Auf anonyme Anschuldigungen kann man nicht reagieren, dies ist ganz schlimm.

Meine Kolumne ist von Beginn an ein Achtungszeichen und ein Signal, Fehlverhalten deutlich zu machen. Sie soll wachrütteln und zu Nachdenken anregen. Andererseits gibt es im Wohnpartner sehr viel Gutes und Schönes zu berichten.

Alle Mitarbeiter der Genossenschaft sind mit ihrer ganzen Kraft für euch jeden Tag im Einsatz. Sie versuchen, auf jede Meldung,

egal woher und mit welcher Gewichtung, immer freundlich und kompetent zu reagieren, aber vor allem zu helfen. Gerade seit Frühjahr 2020 ist das nicht immer leicht und nicht immer möglich.

Jeder Mitarbeiter der Genossenschaft ist auch Mensch und kann einmal etwas übersehen. Doch Fehler können nur beseitigt und geklärt werden, wenn ihnen die Chance gegeben wird. Anonym geht dies nicht.

Jedes Genossenschaftsmitglied hat jederzeit die Möglichkeit, seine Zufriedenheit oder seine Unzufriedenheit klar und deutlich mitzuteilen. Die Männer und Frauen der Einheit agieren, helfen, vermitteln und können sich entschuldigen, wenn ein Fehler geschieht.

Ach ja, im Internet wird unsere Genossenschaft mit 4,5 von 5 Punkten bewertet. Sehr gerne kommen die Mitarbeiter mit dem Herrchen oder Frauchen von Hope und allen Mitgliedern in das Gespräch und helfen. Anonym ist dies unmöglich.



Familienfest mal völlig anders, aber doch (gewohnt) abwechslungsreich

Die BUGA ist nicht das einzige Thema, das den Verbund in 2021 bewegt. Selbstverständlich wird es wieder eine Veranstaltung für all die Mitglieder der drei WBGs sowie Partner und Ehrengäste geben: Diesmal sind wir im **Steigerwaldstadion am 11. Juli 2021** zu Gast. In altbewährter Art und Weise präsentieren sich Ihre Wohnungsbaugenossenschaften zu diesem Feste und bieten Ihnen außerdem unter dem Motto **„Kommt mit uns ins Abenteuerland!“** ein (gewohnt) spannendes Bühnenprogramm und die Möglichkeit einen tollen Tag zu erleben. **Lassen Sie sich überraschen und einladen, wenn am 11.07.2021 von 11-17 Uhr gefeiert wird!**

Neuigkeiten zum Bühnenprogramm oder den Attraktionen finden Sie auf unserer Website www.erfurter-genossenschaften.de oder in den sozialen Netzwerken. Dort halten wir Sie auch über die eventuell geltenden Hygienevorschriften auf dem Laufenden.

Unser BUGA-Engagement in Vollendung

Es war 2012, als der Regionalverbund überlegte, gemeinsam für die BUGA 2021 in Erfurt aktiv zu werden. Aus dem bunten Strauß an Ideen entstand das aktuelle Ergebnis: 33 Doppelliegen, 3 Riesenpflanztöpfe und ein Malbuch.

Die Doppelliegen mit den Nummern 31, 32, 33 wurden jüngst durch die gGmbH GRONE Bildungszentren Thüringen auf dem BUGA-Gelände im egapark aufgestellt. Insgesamt sind nun sechs Doppelliegen im schönsten Erfurter Park zu finden. Die weiteren Doppelliegen erwarten ihre Gäste im Zoopark, auf dem Petersberg, vor dem Kultur-Quartier Schauspielhaus, im Luisenpark und nicht zuletzt in den Wohngebieten der drei WBGs Einheit, Erfurt und Zukunft.



Das ist noch nicht das Ende des Engagements. Wir planen über die Eröffnung der BUGA hinaus weitere Aktionen, z. B. das Aufstellen von Fahrradständern in der Nähe von unseren Doppelliegen. Auch im Bereich von Veranstaltungen wird es einige Highlights geben. Es bleibt spannend!

Darüber hinaus sorgen drei Riesenpflanztöpfe für Aufmerksamkeit, und zwar in der Riethstraße, in der Krämpferstraße und in der Geraer Straße. Um die BUGA auch den Kleinsten nahe zu bringen, initiierte der Regionalverbund 2019 die Herstellung eines Malbuches: In „Filou und Anna“ wird eine wunderbare Geschichte über die BUGA in Erfurt erzählt und mit spannenden Illustrationen ergänzt.



UNSER REZEPTTIPP

SOMMERZEIT IST ERDBEERZEIT



ERDBEERBOWLE

- 200 g Erdbeeren
- 1 Zitrone
- 130 ml Beerensirup
- 100 ml weißer Rum
- 750 ml Roséwein
- 750 ml Prosecco
- Etwas Minze

Die Erdbeeren gewaschen und halbiert in eine Kanne oder Karaffe geben. Dünn geschnittene Zitronenscheiben sorgen für Frische. Mit 130 ml Beerensirup und 100 ml weißem Rum mischen und ca. 1h später mit eiskaltem Roséwein und Prosecco auffüllen. Mit Minze und Eiskwürfeln garnieren – so schmeckt der Sommer!

ERDBEERBISKUITROLLE

- 5 Eier
- 75 g Zucker
- 1 Päckchen Vanillezucker
- 3 EL Zitronensaft
- 120 g Mehl
- 500 g Erdbeeren
- 2 Becher Sahne
- 2 Päckchen Sahnesteif
- 2 Päckchen Vanillezucker

Für den Biskuitboden Eier, Zucker und Vanillezucker cremig rühren. Danach den Zitronensaft und das Mehl unterheben. Anschließend im Ofen 10-15 Minuten lang backen. Die Sahne mit Sahnesteif und Vanillezucker steifschlagen und zusammen mit den Erdbeeren auf dem ausgekühlten Biskuitboden verteilen. Biskuit einrollen, mit Puderzucker bestäuben und genießen!





TVD
DIREKT

Wussten Sie eigentlich ...

dass sich Ihre Hausratversicherung immer auf einen **Versicherungsort** bezieht? Dabei umfasst dieser nicht nur Ihre Wohnung, sondern auch den anliegenden Vorgarten und die Ihnen zur Nutzung überlassenen Abstellräume.

Insbesondere bei Wohnungswechsel ist es notwendig Ihrem Versicherungsmakler immer die aktuelle Wohnanschrift mitzuteilen. Dieser aktualisiert Ihren Vertrag passend zur neuen Wohnung.

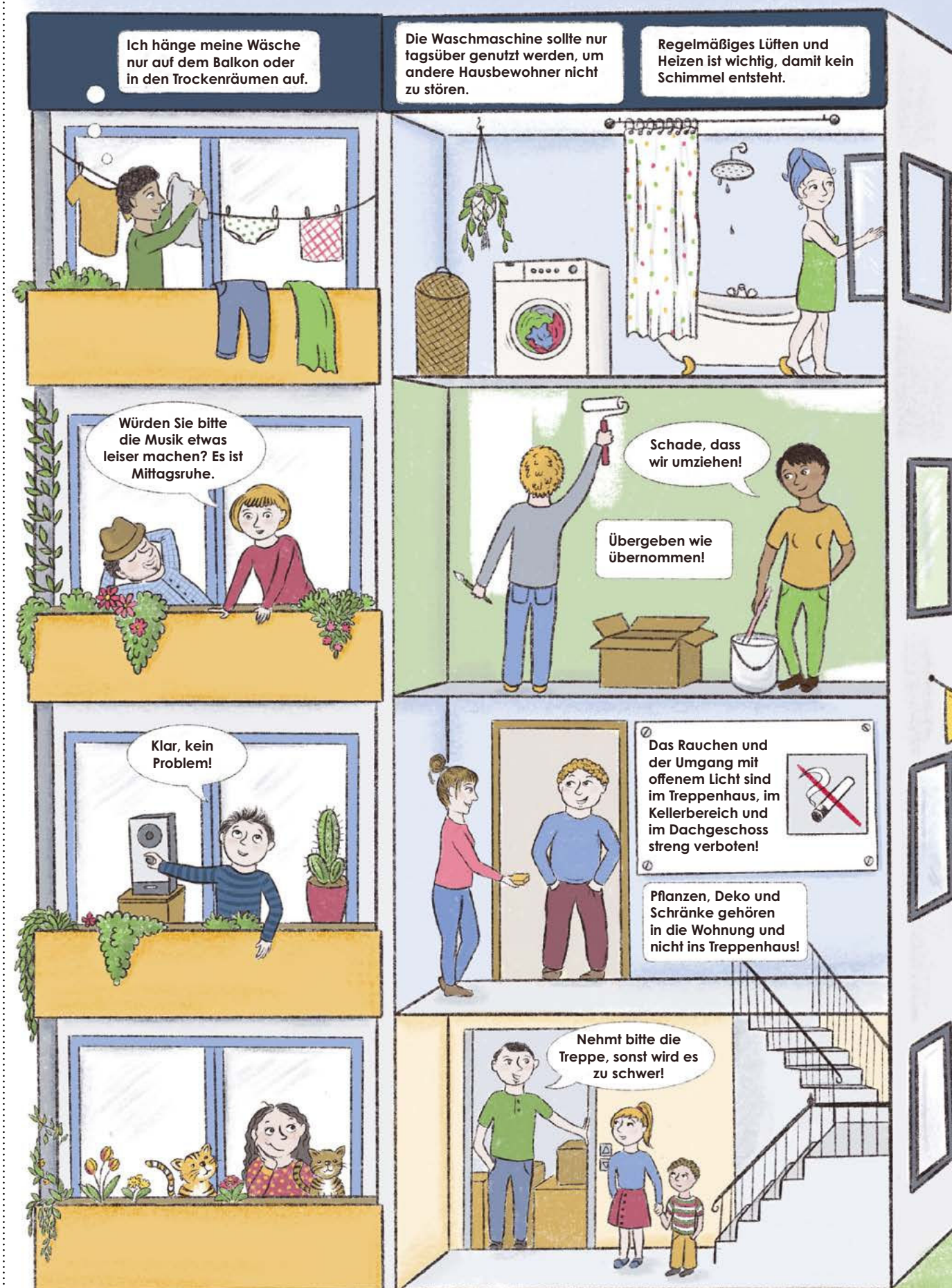
Ausführlichere Informationen und Ihr persönliches Angebot finden Sie auf unserer Webseite.

www.tvd-direkt.de

TVD
BESTENS
VERSICHERT.

Eine Marke der TVD
Versicherungsmakler für die Wohnungs- und Immobilienwirtschaft GmbH

24



Bei Gasgeruch sofort den Havariedienst rufen (0361 5557-100). Diesen Raum bitte nicht mit offenem Licht betreten! Elektrische Schalter nicht betätigen und Fenster öffnen!



P



Premiumadress
Basis
Dialogpost



Das große **Bobby Car Rennen** zur **BUGA 2021** Erfurt

Sa. 31.07. + So. 01.08. Petersberg Erfurt

- Teilnahme bis 12 Jahre
- Attraktive Preise
- Jede Menge Spaß!
- 11-16 Uhr



WOHNUNGSBAU
GENOSSENSCHAFT

WIR SIND
PARTNER
DER



**BUGA
2021
ERFURT**



Instagram

WWW.WBG-EINHEIT.DE

